



## CALSupport PHOTO ver4 拡張機能

本資料では CALSupport PHOTO 旧バージョンをお使いのユーザー様へ、新バージョン「ver4」にて改良された部分を説明します。(ver.3 は欠番)

### 1 要領対応の追加

以下の適用区分が追加になりました。

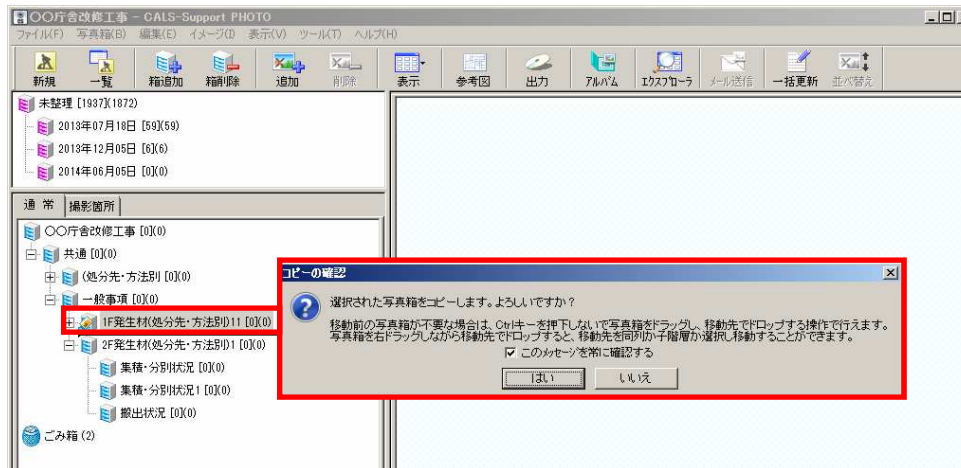
- ・国土交通省港湾局 平成 23 年 3 月
- ・国土交通省機械設備工事編 平成 24 年 12 月
- ・国土交通省営繕工事 平成 24 年 4 月  
    工事写真の撮り方(改訂第三版)-建築編  
    工事写真の撮り方(改訂第三版)-建築設備編
- ・農林水産省電子化写真データの作成要領 (案) 平成 23 年 3 月
- ・NEXCO 総研 工事記録写真等撮影要領 平成 24 年 7 月



## CALSupport PHOTO ver4 拡張機能

### 2 写真管理箱ツリーのコピー-&ペースト機能を追加

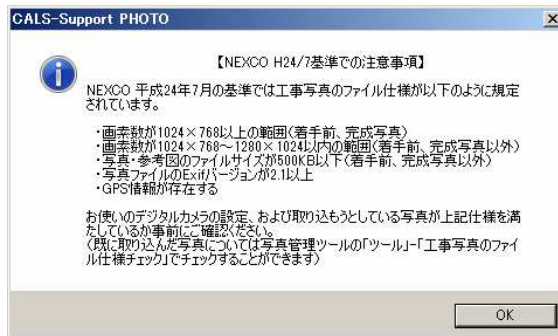
コピーしたい写真箱を選択し Ctrl キーを押しながらドラッグし、移動先でドロップすると写真箱のコピーができるようになりました。建築工事のようにフロア毎に同じような階層構造を持つ写真箱を作成したい場合に便利です。



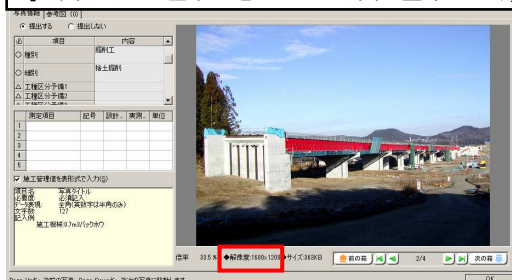
### 3 NEXCO 基準の制限機能を強化

NEXCO 基準のチェックシステムでは工種、種別、細別の入力内容やファイルの仕様（解像度、ファイルサイズ、Exif バージョン、位置情報）が厳しくチェックされるため、基準に適合しない写真箱や写真の追加を制限する機能を追加しました。

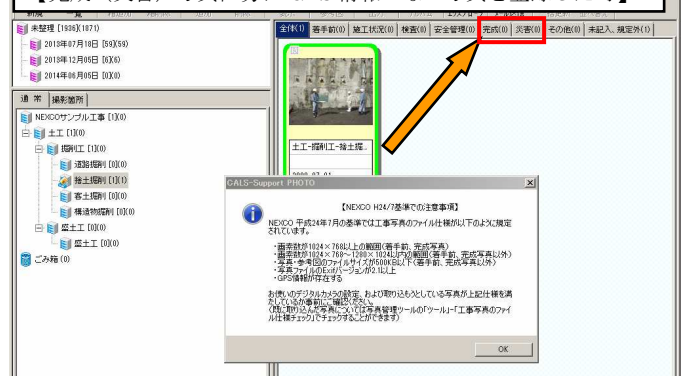
【基準を満たしていないファイルを登録しようとした時のメッセージ】



【写真サイズが基準を超えている写真を登録した時】



【完成（災害）写真区分に GPS 情報のない写真を登録した時】



※制限機能はオプション設定で無効にすることも可能ですが、その際は写真の取扱いに十分ご注意ください。

## CALS-Support PHOTO ver4 拡張機能

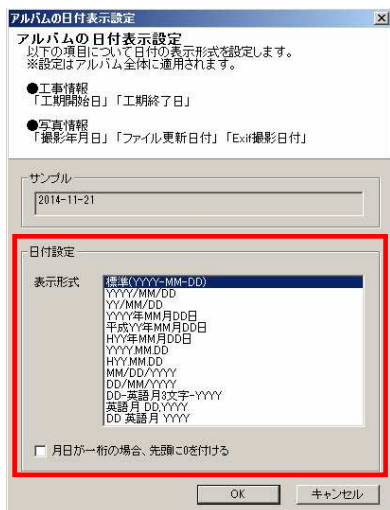
### 4 アルバム作成機能にサンプルアルバムから作成を追加

アルバムを作成時、サンプルアルバムから選択して作成する機能を追加しました。また、作成済みのアルバムをサンプルアルバムとして登録する機能、複数のサンプルアルバムをエクスポート／インポートする機能を追加しました。



### 5 アルバムの日付表示形式設定機能を追加

アルバムに表示する日付（工期開始日、撮影年月日など）の形式を選択できる機能を追加しました。



## CALS-Support PHOTO ver4 拡張機能

### 6 施工管理値の設計値と実測値の差を表示させる機能および書式設定機能を追加

施工管理値のレイアウト設定に設計値と実測値の「差」を表示させる機能と文字揃えなどの書式設定機能を追加しました。



### 7 写真表示レスポンスの改善

写真箱が多い工事データについて、検索後などの写真表示の速度を改善しました。

### 8 アルバム一覧表示の高速化

アルバムの一覧を表示する際、大量のアルバムが登録されていても高速に表示できるようになりました。

### 9 アルバム表紙作成機能の改善

アルバムの表紙作成機能を改善し、表示項目の設定等を選択できるようにしました。

